

La Bella Durmiente

El Musical de tus Recuerdos



TEXTO Y LETRAS
JOSEP MOLLÀ

MÚSICA ORIGINAL
VANESSA GIL Y CARLOS MANSA

DIRECCIÓN
JOSE TOMÀS CHÀFER

ATENCIÓN: En caso de que no se cumpla alguno de los requisitos especificados, se deberá acordar una solución con el responsable técnico de la compañía. Cualquier modificación será reflejada en la "Revisión Técnica" adjunta al presente contrato, por lo que es indispensable realizar las gestiones técnicas previas a la contratación.

1 - INFORMACIÓN DEL ESPECTÁCULO

- Duración: 80 minutos
- Idiomas: Castellano / Valenciano
- Formato: 5 Actores. Teatro Musical Familiar. Música pregrabada con voces en directo.
- Tiempo de montaje: Aproximadamente 10 horas, permitiendo el montaje el mismo día con entrada a las 7:00 o 8:00, dependiendo de la hora de la función.

2 - PARKING Y ZONA DE DESCARGA

2.1 Se requiere una zona delimitada para el estacionamiento de los vehículos de la compañía, lo más cercana posible al recinto. El espacio debe ser suficiente para los dos vehículos detallados a continuación. El camión del equipo técnico permanecerá en el muelle de carga y descarga durante todo el proceso de montaje, desmontaje y las funciones. En caso de que no sea posible, la empresa contratante será responsable de proporcionar una ubicación alternativa.

El teatro será responsable de reservar el espacio destinado al estacionamiento del camión de la compañía y de gestionar los permisos necesarios para la circulación, acceso y estacionamiento de dicho camión.

2.2 En casos donde se requiera un permiso especial para la llegada, estacionamiento y descarga del camión de la compañía, cualquier retraso en el inicio de la descarga debido a problemas de acceso o estacionamiento eximirá a la compañía de responsabilidad en el cumplimiento de los horarios de las funciones por falta de tiempo para el montaje.

2.3 VEHÍCULOS

- Camión equipo técnico: 3.500Kg
- Furgoneta para el desplazamiento de actores

3 - HORARIOS DE MONTAJE

3.1 Los horarios de montaje serán acordados entre los responsables técnicos de la compañía y del teatro, y quedarán reflejados en la "Revisión Técnica" adjunta al contrato.

3.2 El teatro se compromete a mantener la caja escénica libre de elementos que puedan obstaculizar o interferir en el montaje.

3.3 El montaje será ininterrumpido para la compañía desde la entrada al teatro hasta la hora de la función. El personal del teatro podrá hacer pausas por turnos para comer.

3.4 Tiempo aproximado de montaje: 10 horas / Desmontaje: 3 horas.

4 - NECESIDADES DE PERSONAL

4.1 PERSONAL QUE APORTA LA COMPAÑÍA

- 1 Técnico de iluminación
- 1 Técnico de sonido
- 1 Regidor/montador

4.2 PERSONAL QUE APORTA EL TEATRO

- 4 Operarios para carga/descarga y auxiliares de montaje de escenografía
- 1 Técnico de luces
- 1 Técnico de sonido
- 1 Maquinista

El personal del teatro tiene que estar cualificado para realizar movimientos de varas durante las funciones y el montaje.

5 - NECESIDADES TÉCNICAS SONIDO

5.1 MATERIAL DE SONIDO QUE APORTA LA COMPAÑÍA

- 7 x Sistemas inalámbricos Sennheiser ew500 G3 + Antenas
- 1 x Mesa Yamaha QL5

5.2 MATERIAL DE SONIDO QUE APORTA EL TEATRO

- Manguera analógica, mínimo 12 canales de entrada y 8 de salida.
- 4 x Monitores full range en tripodes.

5.3 SISTEMA P.A.

Todos los sistemas deben estar libres de ruidos y de interferencias.

Se requiere un sistema de sonido con respuesta en frecuencia de 30Hz-20KHz uniforme, capaz de generar una presión sonora de 100 dB SPL en todo el espacio a sonorizar. Es necesaria una señal de subgraves independiente al LR. Si el técnico de la compañía lo considera necesario, se deberán añadir frontfill y delays para asegurar la cobertura total del recinto. En caso de que el recinto no cuente con un equipo con estas características, la empresa contratante deberá suministrar el material bajo la supervisión de los técnicos de la compañía.

5.3 MONITORES

Se ubicarán a modo de sidefill en la primera y tercera calle.

Cada uno necesita su señal independiente y alimentación.

5.4 CONTROL DE SONIDO, LUCES Y VIDEO

Ubicado en el patio de butacas y centrado respecto al escenario. Dado que se trata de un musical con mezcla de voces en directo, no se puede trabajar en cabinas cerradas o semicerradas, pisos superiores, en el escenario, etc.

Es necesaria una manguera analógica de señal de audio con un mínimo de 12 canales y 8 retornos desde FOH hasta el escenario.

Si su espacio presenta problemas en este sentido, deben consultarlo con la compañía.

6 - NECESIDADES TÉCNICAS DE ILUMINACIÓN Y VIDEO

6.1 MATERIAL DE ILUMINACIÓN QUE APORTA LA COMPAÑÍA

- 7 x ParLed
- 12 x GLP Wash
- 4 x Spots
- 4 x Pixel Strobe
- 2 x Máquina Humo
- 1 x Mesa de luces Chamsys PC Wing
- 2 x Disparadores de serpentina
- 1 x Splitter
- Cableado

6.2 MATERIAL DE ILUMINACIÓN Y VIDEO QUE APORTA EL TEATRO

(Todos con portafiltro, garra y cable de seguridad).

- 16 x P.C. 1Kw
- 8 x Recorte 25°/50° (en calles y varas)
- 12 x Recorte (en frontal)
- 2 x Par64 (2 en corbata)
- Distribucion de circuitos (36 canales regulados y 10 canales directos)
 - LX1 - 10 Regulados y 2 Directos
 - LX2 - 6 Regulados y 3 Directos
 - Vara BOMBILLAS - 1 Regulado con carga
 - LX3 - 2 Directos
 - LX4 - 2 Directos
 - Suelo. 7 Regulados (3 en cada hombro y 1 al fondo), 9 Directos (3 en cada hombro y 4 en el fondo del escenario)
 - Frontal. 12 Regulados.
 - 4 x Estructura de calle
- Señal DMX al control
- Señal DMX a las varas
- Cableado de corriente y señal
- Proyector mínimo 6000 lúmenes con HDMI para proyección frontal. Es necesario que proyecte una imagen de aproximadamente 8m x 5m a 4m del telón de boca.
- Señal HDMI del proyector a control

6.3 NÚMERO DE VARAS ELECTRIFICADAS

Se requieren 4 varas en el escenario + 1 vara frontal.

6.4 GUARDIAS EN HOMBROS

La compañía necesita disponer, durante ensayos y función, de luces de guardia en los hombros y en el foro para cambios de vestuario.

6.5 LUZ DE SALA

La luz de sala debe ser regulable, en caso de no serlo, se necesitará la presencia de un responsable del teatro para controlarla.

6.6 EFECTOS

La compañía utilizará efectos estroboscópicos, serpentina y máquinas de humo durante la programación de luces y/o durante la función. Si el teatro cuenta con sistemas de incendios sonoros, estos deberán ser supervisados por el personal del teatro. En caso de hacer más de una función en el mismo día, hay que prever la limpieza del patio de butacas entre función y función.

7 - NECESIDADES DE MAQUINARIA

7.1 MEDIDAS MÍNIMAS DE ESCENARIO

- Ancho de boca: 10 m
- Altura de boca: 6 m
- Fondo (de boca a tapón + paso detrás de tapón): 8 m + 2 m
- Hombros: 2 m
- Altura de escenario a peine: 14 m

7.2 VARAS CONTRAPESADAS

Se necesitan 5 varas contrapesadas para colgar elementos de escenografía con un peso máximo de 100 kg. A estas varas se suman las necesarias para colgar la cámara negra.

7.3 MOVIMIENTO ESCÉNICO

Durante la actuación, se realizan movimientos de varas en los cambios de escena. Se requiere una persona cualificada, proporcionada por el teatro, para llevar a cabo estas operaciones bajo la dirección del regidor.

7.4 CÁMARA NEGRA, TELÓN DE FONDO Y TELÓN DE BOCA.

Se necesita una cámara negra con suficientes bambalinas y patas que garanticen un afore absoluto, así como un tapón en el fondo del escenario. También se requiere un telón de boca motorizado, preferiblemente tipo americana.

8 - CAMERINOS

8.1 La compañía necesita disponer de camerinos suficientes para 5 actores, todos ellos equipados con espejos, iluminación, agua caliente, ducha y calefacción si es necesario.

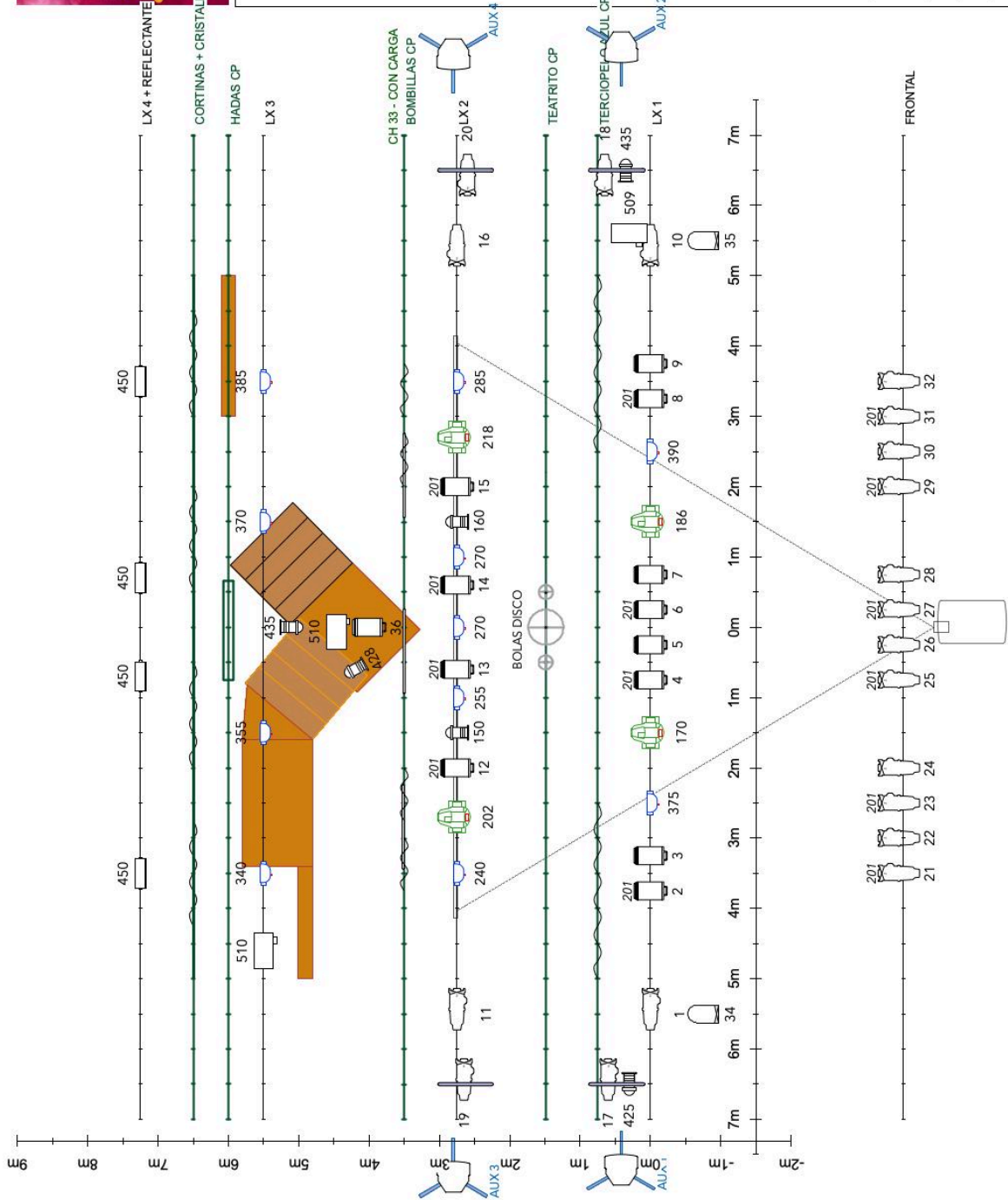
8.2 El teatro se compromete a suministrar agua embotellada suficiente para equipo técnico y actores durante todo el montaje y las funciones.

9 - LIMPIEZA ESCENARIO

El teatro se compromete a realizar la limpieza del escenario antes de la apertura de puertas de cada función.

10 - CONTACTOS

Maria Peiró (Producción) - 690 707 893 - maria@trencadisproduccions.com
Julio Fernández (Coordinador Técnico) - 616 084 140 - julio@trencadisproduccions.com



Aparato	Modo
	20 x Recorte
	16 x PC 1 KW - VISERAY PORTAFILTROS -
	4 x Spot
	12 x Wash
	7 x ParLed 8ch
	2 x Par64
	8 x Panorama RGB 8ch
	2 x Maquina de humo
	Altavoz
	Linóleo (10x2)

Lugar

Julio Fernández

julio@trencadisproduccions.com

